

PARK

PLATFORM FOR VISUAL ARTS

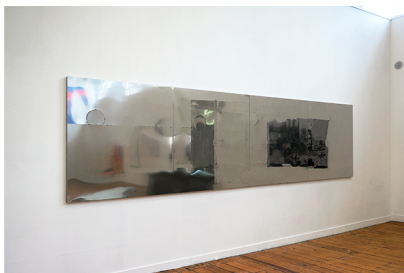
09.09 - 15.10 2023



jubiläumstentoonstelling



Ricardo van Eyk
Villa
2021
aluminium, perspex,
beton, staal, gesso
240 x 240 x 200 cm



Ricardo van Eyk
Lasso XXV
2023
rvs en aluminium
127 x 497 x 3 cm



Jenny Ymker
Serpentine
gobelin en handgebor-
duurd
118 x 210 cm



Jenny Ymker
- *Mirror*, 2022
lichtbak (mahonie fineer,
LED, duratrans, mu-
seumglas), 83 x 48 cm
- *Melkmeisje*, 2022
filmloop in lijst
54 x 33 x 18 cm



Jenny Ymker
Infinite
gobelin (wol en katoen)
94 x 200 cm
[bovenverdieping]

Igshaan Adams ZA
Korrie Besems NL
Bram Braam NL/DE
Tim Breukers NL
Ricardo van Eyk NL
Nadia Naveau BE
Charlotte Schleiffert NL
Kristina Schuldt DE
Nina van de Ven NL
Jenny Ymker NL

In oktober 2013 opende PARK haar deuren, en met een feestelijke tentoonstelling wordt nu het tienjarig bestaan gevierd. Uit elk jaar is één exposierend kunstenaar gekozen voor deze jubileumtentoonstelling met als titel 'X'. Met deze deelnemers wordt de kwaliteit én breedte van het programma aangegeven waarmee PARK in het afgelopen decennium is vormgegeven.

Ricardo van Eyk (NL 1993) beschouwt zichzelf als een schilder: 'Hoewel mijn werk zich vooral binnen de schilderkunst begeeft, laten mijn fascinaties zich niet uitsluitend uitdrukken in het tweedimensionale. In al mijn presentaties ben ik op zoek naar de dialoog tussen het werk en de ruimte; het beïnvloedt de keuze en plaatsing van voltooide werken.' Zijn werk komt voort uit een speciale fascinatie voor de stedelijke omgeving als een continu veranderend systeem en de manier waarop de stad functioneert als een 'drager' van sporen van menselijke aanwezigheid, het verstrijken van de tijd en tekenen van verval. Zijn installaties en schilderijen worden soms beschreven als 'in between architecture'. Gevonden voorwerpen en het gebruik van alledaagse huishoudelijke materialen onderstrepen zijn speelse manier van werken. In PARK laat hij de grote werken 'Villa' en 'Lasso XXV' zien.



Tim Breukers
I'm Bad
2020
klei, celadon glazuur
95 x 147 x 125 cm



Tim Breukers
Pinball Machine
2020
klei, glazuur, nietjes,
schroeven, munten,
PTR ringen
200 x 117 x 72 cm



Tim Breukers
Strek je benen, schud je botten
2022
gerecycled blik en LP



Tim Breukers
Keramiekoven
2022
gerecycled blik



Tim Breukers
Plagatox
2022
gerecycled blik
[barruimte]



Tim Breukers
Het is een kwaal
2022
gerecycled blik
[bovenverdieping]



Bram Braam
Fluidity (2 delen)
2022
mixed media
H. 200 cm
H. 76 cm

Jenny Ymker (NL 1969) creëert vervreemdende werelden. Ze gebruikt fotografie om verhalen te verbeelden en zet die beelden om naar wandtapijten, lichtkastjes en filmloops. Zij haalt haar inspiratie uit bijzondere plekken, situaties of gebeurtenissen. In al haar werken is ze zelf het 'model', ze plaatst zichzelf in een andere realiteit. De hoofdpersoon is steeds op de rug of de zijkant gezien en staat eenzaam in een situatie die eeuwig voort lijkt te duren. Bij Ymker gaat het om beelden die iconisch genoemd zouden kunnen worden, maar dan met een absurdistische toets en een zekere melancholieke eenzaamheid. Haar werk heeft een spannende tweeledigheid, namelijk een zachte humor die zich met het absurde vermengt. Het laat een mens in constante confrontatie met de wereld zien, terwijl de wereld ieder antwoord schuldig blijft.

Tim Breukers (NL 1985) laat in PARK twee grote keramische werken zien, gemaakt tijdens een werkperiode in EKWC in Oosterwijk, en kleinere werken die hij maakte in Curaçao. Hij werkt op het kruispunt van de klassieke, technisch vernuftige beeldhouwkunst, en kunst waarin relativering en het alledaagse een rol spelen. Hij probeert de grenzen van de traditionele beeldhouwkunst op te rekken, maar tegelijkertijd elementen uit de popcultuur te onderwerpen aan een plechtige sculpturale behandeling. Kenmerkend voor hem is de beeldende inventiviteit gecombineerd met een uitzonderlijke materiaalbeheersing. Breukers: 'Ik wil het materiaal laten spreken. Hoe het materiaal druppelt, breekt, scheurt, schilfert of vervormt. Alsof het kapot wil. Ik gebruik het instortingsgevaar om het beeld op spanning te brengen.'

Bram Braam (NL/DE 1980) is geïnteresseerd in het maakbare van onze dagelijkse omgeving. Naast het vervaardigen van foto's, collages en assemblages, legt Braam zich voornamelijk toe op sculpturaal werk van subtiel of juist imposant formaat. De planmatige helderheid van het Hollandse landschap en de rauwe, urbane chaos van Braams woonplaats Berlijn komen samen in zijn werk. Hij woont en werkt al meer dan tien jaar in Berlijn en put zijn inspiratie uit deze rauwe grootstedelijke omgeving. Braam reflecteert op deze stad en toont de vele contrasten ervan in zijn werk. Contrasten als arm en rijk, glad en rauw worden samengebracht op een manier die je laat ervaren dat, in het juiste kader geplaatst, bouwpuin poëzie kan worden. Braam laat een tweetal sculpturale werken zien die samen een installatie vormen.



Nina van de Ven
- *De Spartel*, 2023
81 x 56 cm
- *Drik Fruit*, 2023
57 x 40 cm
- *Wonderspin*, 2023
144 x 87 cm
allen keramiek



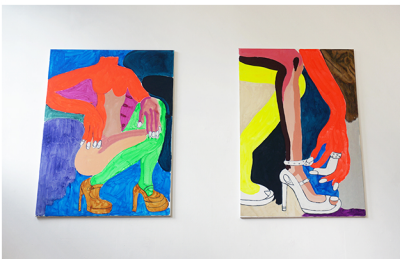
Nina van de Ven
Knight
2022
houtschool, pastel op papier
220 x 150 cm



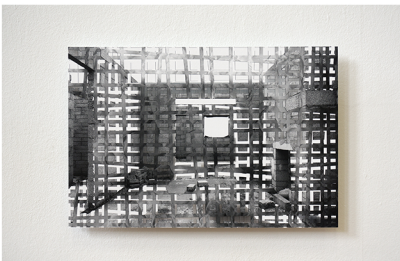
Nina van de Ven
Lousy Linger
2023
keramiek
49 x 28,5 x 12 cm
[bovenverdieping]



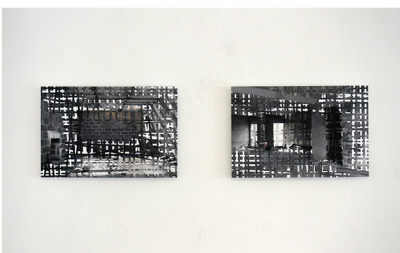
Charlotte Schleiffert
Billy the Spider
2022
gemengde techniek op papier
150 x 304 cm



Charlotte Schleiffert
- *Body*, 2023
acrylverf op linnen
190 x 140 cm
- *Leg*, 2023
acrylverf op linnen
195 x 135 cm



Korrie Besems
ALS EEN SCHADUW HEEN
2020
7 foto's op dibond
30 x 45 cm (7x)
[zaal, barruimte en bovenverdieping]



Nina van de Ven (NL 1988) wordt gefascineerd door symboliek. Ze onderzoekt hoe symboliek in verschillende tijden en culturen wordt gebruikt als communicatiemiddel. In haar tekeningen verbeeldt Nina van de Ven fabelachtige, hybride personages. Ze bouwt in haar werk aan een persoonlijk universum waar de kracht van het beeldend vertellen centraal staat. In spiratie haalt ze uit voorstellingen die de complete menselijke beschaving bestrijken. De attributen, motieven en symbolen die ze in haar tekeningen met elkaar combineert zijn afkomstig uit uiteenlopende bronnen: historisch, occult of alledaags, en zitten vol verwijzingen, zowel naar de geschiedenis als naar de popcultuur. Zo combineert ze bijvoorbeeld logo's van luxemerken en puffer jackets, de relikven van deze tijd met de knopen van de Kelten, motieven uit het verleden.

Charlotte Schleiffert (NL 1967) maakt tekeningen en schilderijen, meestal in grote formaten. Bijna altijd staat de vrouw centraal en gaat het in haar werk over macht en onmacht, over vrijheid en onvrijheid. Zijn wie je wilt zijn, dat is haar boodschap. Ze brengt verschillende werelden samen, combineert dier en mens, de westerse wereld met de oosterse, man en vrouw, cultuur met sub-cultuur. De inspiratie vindt ze op haar vele reizen (o.a. naar Indonesië en China) en in vele bronnen. Vaak hebben haar tekeningen een verticaal formaat en worden haar mensfiguren ten voeten uit gepresenteerd. Haar laatste tekeningen zijn horizontaal en hebben een meer verhalend karakter. Recentelijk speelt natuur een steeds belangrijkere rol in haar werk en worden de personages omringd door flora en fauna. Ze toont nu ook een aantal nieuwe schilderijen op doek die wat formeler en eenvoudiger zijn.

Korrie Besems (NL 1961) werkt sinds 1984 met fotografie en tekst. Na vele jaren gewerkt te hebben aan documentaire fotoseries met het stedelijke landschap als hoofdthema, werkt ze nu weer aan autonome foto-tekst combinaties. Besems: 'Hoe langer ik met foto's werk, hoe mysterieuzer ze worden. Ik kras of snijd de extreem dunne fotolagen open. Ik kom dan terecht in een grenzeloze ruimte gevuld met vage vlekken, woorden, tekstfragmenten en/of beeldbrokken. Voor mij is een foto niet langer een bewijs of document, maar een betekenaar om mijn eigen waarheid te vinden. Ik verken voortdurend de grenzen tussen betekenis en suggestie. Mijn werken worden geleidelijk aan abstracter, maar er is altijd een notie van een gefotografeerd moment aanwezig.' Ze toont de 7 werken uit de serie ALS EEN SCHADUW HEEN.



Kristina Schuldt
Blumen
2010
olieverf op doek
45 x 110,5 cm



Kristina Schuldt
Beim Friseur
z.j.
olieverf op doek
150 x 100 cm



Nadia Naveau
Les Bois de Constructions de Saint-Bonnet-Tronçais
2012
epoxy, mixed media
100 x 120 x 205 cm



Nadia Naveau
Braize En Août
2022
polystyrene, epoxy,
graphyte
280 x 112 x 94 cm



Igshean Adams
Surah al-Kafirun III
2016
geweven nylon touw,
kralen en koord
180 x 292 cm



Igshean Adams
Ayatul Kursi II
2015
geweven nylon waslijn,
kralenkettingen en
koord
230 x 180 cm
[bovenverdieping]

Kristina Schuldt (DE 1982) maakt wonderlijke figuratieve schilderijen en tekeningen die lijken te zijn ontsproten uit een oneindige fantasie. Haar schilderijen zijn kleurrijk en dynamisch, gevuld met mensen en planten die rond en glimmend zijn als metalen buizen. Het werk van Schuldt onderscheidt zich doordat het een spanningsveld creëert tussen realisme en abstractie. Haar kunst is te typeren als onorthodox en eigenzinnig, veelal met autobiografische uitgangspunten. Ze vormt een geheel eigen beeldtaal waarin krachtige en speelse vrouwen zich aan de wereld tonen. Sterke vrouwen die zowel kwetsbaar als vol bravoure zijn. Van haar zijn twee schilderijen in de tentoonstelling te zien uit de Collectie Stichting Heden: het horizontale werk 'Blumen' en een groot werk getiteld 'Beim Friseur'.

Nadia Naveau (BE 1975) gebruikt een breed scala aan materiaal zoals klei, keramiek, hout, gips, plasticine en gevonden objecten. Ze experimenteert in haar oeuvre met vormen, materialen en kleurgebruik. Voor haar sculpturen put ze inspiratie uit verschillende contexten die ze samenknede tot een vreemde, eigenzinnige verbeelding. Ze verenigt naadloos vormen en iconografie uit de oudheid met die van populaire media. Naveau verkent de grenzen tussen het figuratieve en het abstracte, het barokke en het gestileerde, het hedendaagse en het klassieke, en vermengt deze in haar werken. De eclectische beelden bestaan uit verschillende vormen of elementen, samengesteld tot één beeld of gecombineerd in een installatie. 'Ik vind het belangrijk dat een beeld vervreemding oproept. Ik hou van beelden die mij aantrekken, maar waarbij ik op het eerste gezicht niet weet wat ik ermee moet aanvangen, wat de bedoeling ervan is. Een goed beeld proef je, het heeft iets smakelijks.'

Igshean Adams (ZA 1982) vindt inspiratie in zijn jeugd die zich afspeelde in een gemeenschap van 'coloureds' ten tijde van de harde realiteit van de Zuid-Afrikaanse Apartheid. Een jeugd waarin hij niet alleen als tweederangs burger werd behandeld, maar zich als jongetje sterk identificeerde met vrouwen en als moslim werd grootgebracht in het huis van zijn christelijke grootouders. In zijn werk creëert hij met materialen en motieven uit de moslim- en kleurlingen-cultuur van zijn familie, een verfijnde, intieme en soms zelfs dromerige wereld. Alsof hij in zijn werk steeds weer opnieuw onderzoekt wat het is om 'gewoon' mens te zijn, tegen alle polarisatie en vooroordelen in. Van hem zijn twee werken te zien uit de Ekard Collection, gemaakt van geweven nylon touw en nylon waslijn, kralenkettingen en koord.